

LA SITUACIÓN ACTUAL Y PERSPECTIVAS DE LA PRODUCCIÓN DE LECHE EN VENEZUELA

M.V. Arturo I. Branger C. ¹; M.V. Andrés E. Querales L. ¹;
MSc., MBA Dr. H. Ignacio Branger M. ¹

¹ Pasteurizadora Táchira, San Cristóbal, Venezuela. Correo: pastca@paisa.com.ve.

I. LA LECHE FUENTE DE ALIMENTOS

¿Por que tomar leche? La leche es lo más cercano a un alimento perfecto. Es el único alimento diseñado por la madre naturaleza para cubrir las necesidades nutricionales específicas de los neonatos de las diferentes especies de mamíferos. La composición de la leche difiere dramáticamente entre especies en respuesta a las necesidades específicas de sus crías, el medio ambiente donde deben sobrevivir, sus tasas de crecimiento etc. Por ejemplo en el Cuadro 1 se puede ver que animales de climas fríos, como la ballena y las focas producen leches con altísimos contenidos grasos, proteicos y calóricos. Animales con elevadas tasa de crecimiento, como los ratones, también producen leches altas en proteína y grasa.

Cuadro 1. Composición de la Leche en Diferentes Mamíferos.

	Proteína (g)	Grasa (g)	Azúcares (g)	Energía (kcal)
Vaca	3.2	3.7	4.6	66
Humano	1.1	4.2	7.0	72
Búfalo asiático	4.1	9.0	4.8	118
Cabra	2.9	3.8	4.7	67
Burra	1.9	0.6	6.1	38
Elefante	4.0	5.0	5.3	85
Mono, rhesus	1.6	4.0	7.0	73
Ratón	9.0	13.1	3.0	171
Ballena	10.9	42.3	1.3	443
Foca	10.2	49.4	0.1	502

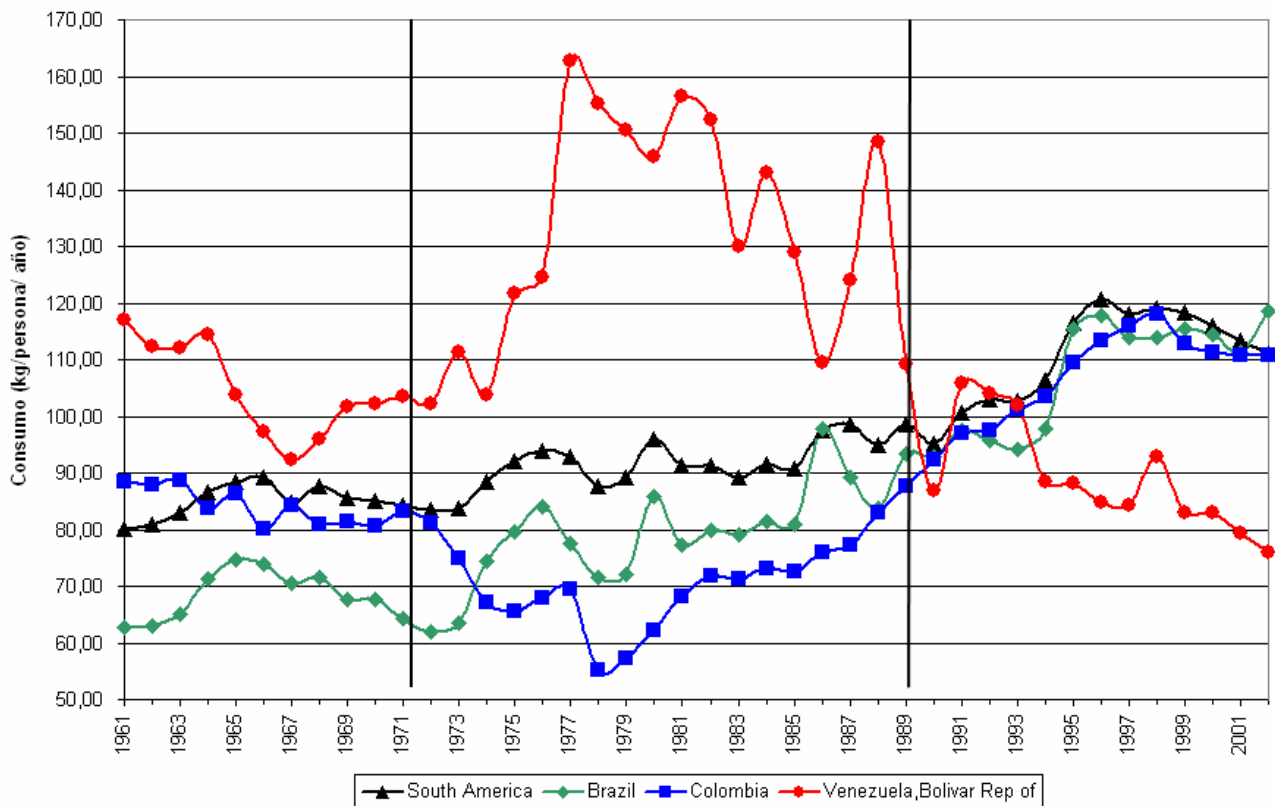
Fuente: <http://www.foodsci.uoguelph.ca/chiryedu/intro.html>

En el Cuadro 1 se puede apreciar similitud en la composición de las leches de cabra, vaca y humanos. No es por casualidad que se ha convertido a estas especies en nodrizas de la raza humana. El ser humano es el único mamífero que continua consumiendo leche a lo largo de toda su vida. La **densidad nutricional** de la leche, entendida como el número de nutrientes aportados por caloría consumida, hace de ella un componente indispensable en la dieta ya que es fuente de proteínas de alto valor biológico, minerales de alta biodisponibilidad - como calcio, fósforo y magnesio - grasas, carbohidratos, vitaminas e importantes micronutrientes como ácido butírico, esfingolípidos, ácido linoléico conjugado, ácido esteárico, etc., que han demostrado efectos beneficiosos para la salud (Carmuega, 2004).

II. CONSUMO DE LECHE

Históricamente los venezolanos fueron grandes consumidores de productos lácteos. En la década de los 70 y principios de los 80, el consumo *per capita* (CPC) venezolano solo era superado, a nivel sudamericano, por los CPC de la Argentina y del Uruguay. Desafortunadamente el consumo de leche en Venezuela ha estado en franco descenso durante los últimos 17 años. De un consumo de 151 litros/ persona/ año alcanzado en 1988, ha caído a niveles cercanos de 70 litros/ persona/ año. Es importante recalcar que el CPC actual es significativamente inferior al CPC de 1961, cuando los venezolanos consumían 117.8 litros leche/ persona/ año (Gráfica 1).

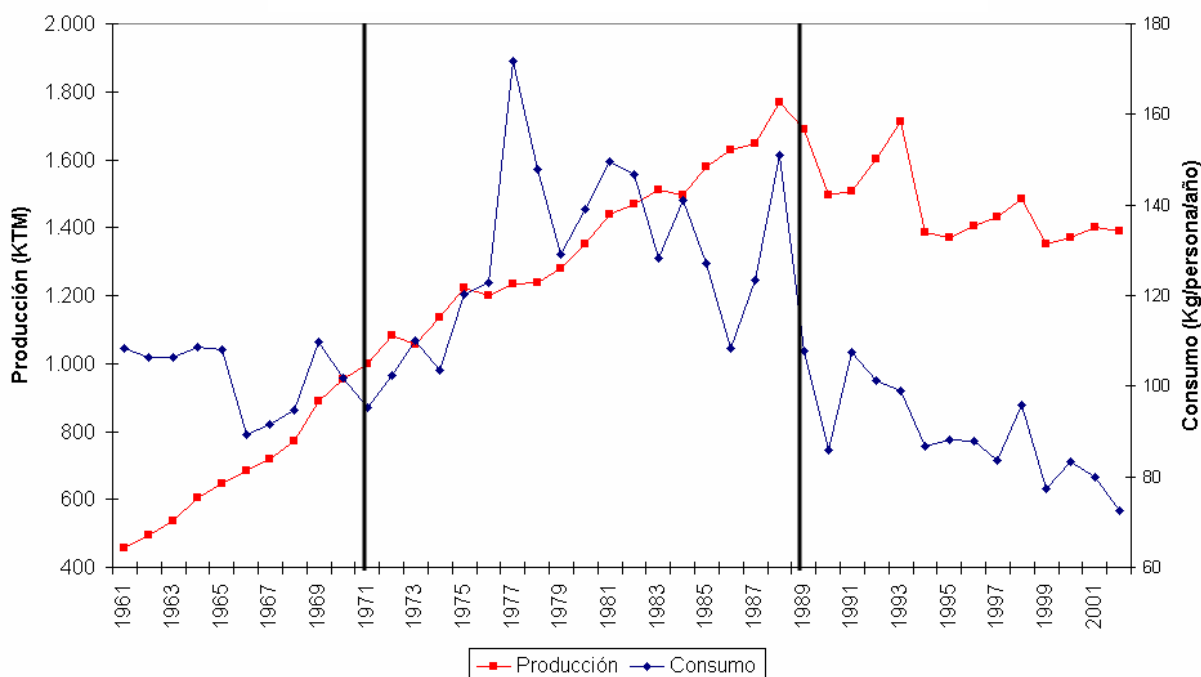
Como se mencionó anteriormente, entre los años sesenta y principio de los ochentas el CPC de leche en Venezuela era significativamente superior al consumo promedio de los países Sur Americanos y al de sus vecinos. Sin embargo, desde el año 94 ha disminuido en forma dramática. Desde entonces el CPC ha sido significativamente menor que el promedio de consumo sudamericano y el de nuestros vecinos. Lo que agrava más este escenario (Gráfica 2), es que entre el 2001 y el 2003 la brecha entre Venezuela y sus vecinos se ha acentuado, no solo por los aumentos en consumo en esos países, sino por una disminución del 12.1% en la ingesta nacional en el mismo período (CAVILAC, 2005).



Fuente: www.fao.org

Gráfica 1.
Consumo Lácteo *per capita* en Países de la Región

¿Cuales son las causas de la vertiginosa caída del CPC de lácteos en Venezuela? Hay varios factores que han influido en este proceso de contracción del consumo, relacionados principalmente con la evolución del circuito lácteo y con los desequilibrios macroeconómicos que ha sufrido la economía venezolana.



Fuente: www.fao.org

Gráfica 2.
Producción vs Consumo de Leche en Venezuela

III. EVOLUCIÓN DEL SECTOR LÁCTEO EN VENEZUELA

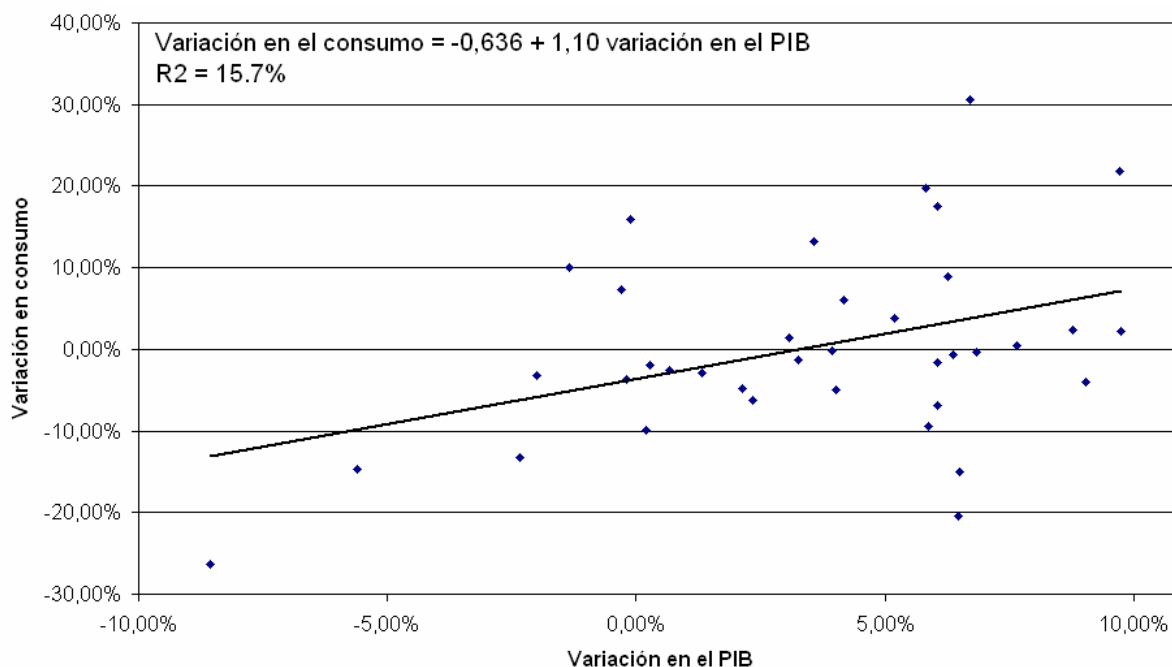
El profesor Paredes, en su conferencia “Visión presente y futura de la ganadería de leche en Venezuela”, divide la evolución del sector lácteo en tres etapas. Antes de 1971, entre 1971 y 1988, y después del 1989 (Paredes, 2002).

La primera etapa se caracterizó por un crecimiento sostenido de la producción nacional con la incorporación de nuevas tierras a la actividad pecuaria y a través del aumento del rebaño nacional. Durante este período el estado invirtió agresivamente en infraestructura -carreteras, electrificación- y el sector privado y la inversión extranjera instalaron las primeras plantas procesadoras de leche y mataderos industriales en la cuenca del lago de Maracaibo, lo que promovió el desarrollo de esta zona lechera al asegurar un mercado estable para la incipiente producción.

La segunda etapa se caracterizó en sus primeros años por el boom económico venezolano, consecuencia única de los altos precios internacionales del petróleo. Esta bonanza permitió la implementación de políticas de apoyo al sector productor, a la industria y al consumo. Fue de gran importancia, en el inicio de esta etapa, la implementación del “Programa del vaso de leche escolar” que se inició a mediados de los 70 y que fue la primera iniciativa de masificación del consumo de leche pasteurizada para beneficiar a los niños de las clases sociales más necesitadas. Sin embargo, en 1983 ocurre la primera gran devaluación del bolívar y se rompe el espejismo de la Venezuela Saudita. Se instauró un control de cambio y se favoreció al sector lácteo a través de un elevado paquete de incentivos con acceso a dólares preferenciales. Se importaron alrededor de 110,000 vientres especializados en leche, además de insumos, maquinarias y equipos. Se entregaron créditos a tasas inferiores a la inflación lo que atrajo a un gran número de personas que entraron al negocio, por motivos financieros, sin tener experiencia o conocimiento en el ramo. Si bien ese paquete de incentivos promovió un crecimiento de la producción del 3.8% interanual, no tuvo el mismo efecto sobre el consumo, ya que a partir de 1984, el consumo de leche pasteurizada sufrió una muy importante reducción debido a la eliminación de los subsidios al consumo en ese rubro.

La tercera etapa se caracteriza por 15 años de desequilibrios macroeconómicos que han llevado a la economía a entrar en crisis y que han aumentado dramáticamente los niveles de pobreza. Esta terrible situación ha traído como consecuencia una erosión en el poder adquisitivo del venezolano la cual ha contraído significativamente el consumo de alimentos de alta densidad nutricional como la leche. Adicionalmente, en la última década no han existido políticas públicas a largo plazo, tampoco privadas, orientadas al circuito lácteo y apuntadas a fomentar el incremento cuantitativo y cualitativo de la producción lechera nacional, con el fin de cubrir los requerimientos del mercado, a precios razonables, para así poder incrementar el CPC (Rolando, 2003).

La alta elasticidad del mercado lácteo hace que este sea un indicador de la salud económica de un país. La Gráfica 3 ilustra como el crecimiento económico del país tiene una incidencia directamente proporcional en el consumo de leche.



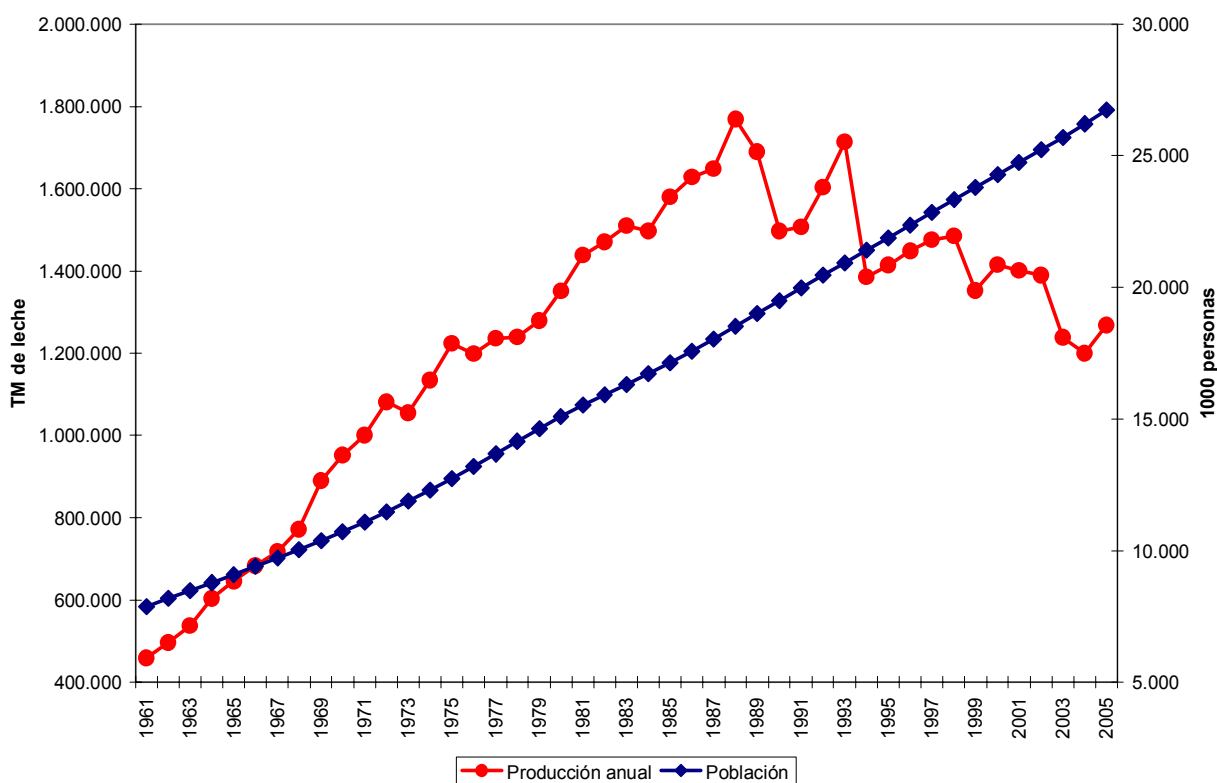
Fuente: www.fao.org www.bcv.gov.ve

Gráfica 3. Correlación entre Variación en el PIB y Variación en Consumo entre 1957 y 1998

Si bien la correlación no es altamente significativa, principalmente por la presencia del vaso de leche escolar que afectó positivamente el mercado, hay una marcada tendencia a consumir más leche en épocas de alto crecimiento económico.

Independientemente de la reducción drástica en el consumo, la producción nacional todavía no alcanza a cubrir las necesidades de una población en constante crecimiento (Gráfica 4). En el supuesto negado que los venezolanos comenzaran a consumir

productos lácteos a los niveles de CPC del año 1976, la producción nacional podría abastecer, con dificultad, solo un 30% de la demanda interna.

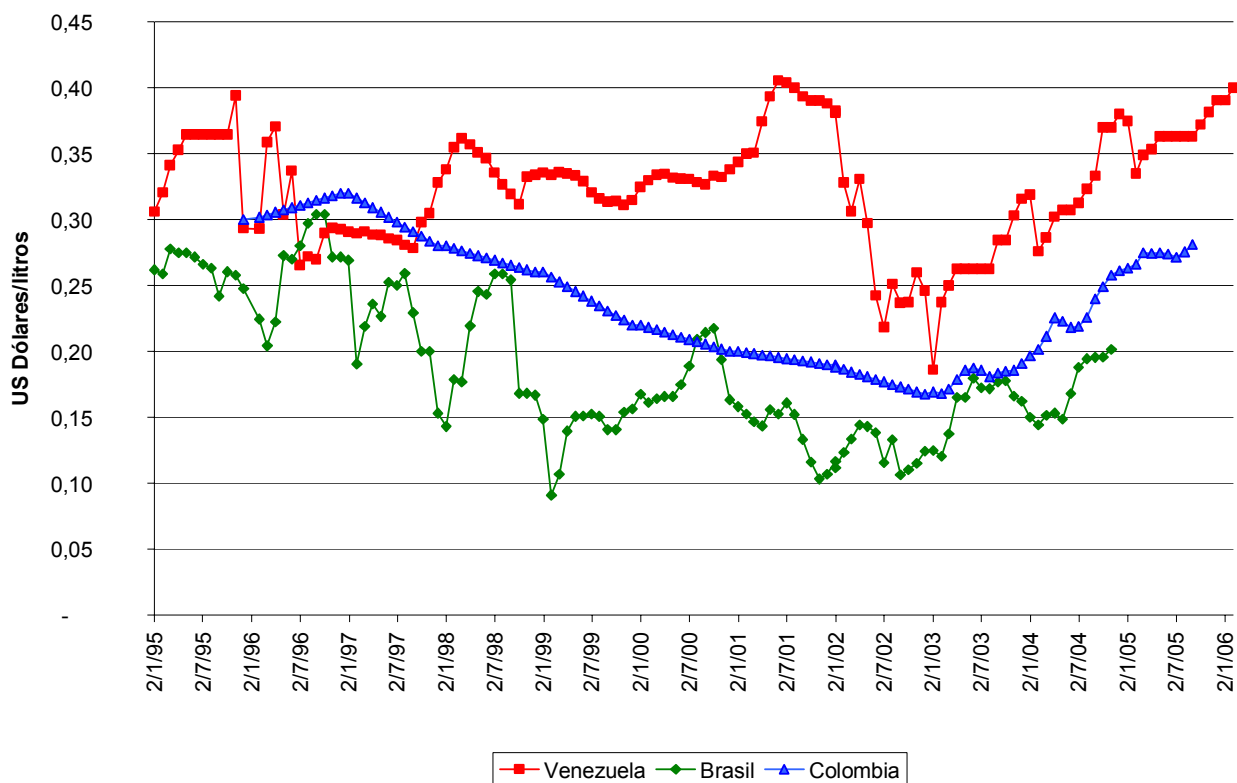


Fuente: www.fao.org www.bcv.gov.ve

Gráfica 4.
Crecimiento de la Producción vs Crecimiento Demográfico

La demanda insatisfecha ha causado que Venezuela tenga uno de los precios de leche más altos de la región. En la Gráfica 5 se ve como ha evolucionado el precio de la leche en Venezuela y países vecinos. Tanto en Brasil como en Colombia los precios de la leche a puerta de corral han estado en franco descenso. Esto se debe a los aumentos significativos en los volúmenes de leche producida por estos países, lo que los ha llevado, de ser países deficitarios, a ser o a estar muy cerca de lograr la autosuficiencia en la producción de leche.

En Venezuela se mantuvo hasta el año 2001 una tendencia al aumento de los precios. En el año 2002 hubo una caída significativa debido a la devaluación del Bolívar. Sin embargo, desde el año 2003 el precio de la leche, calculado a la tasa de cambio oficial, ha aumentado en más de un 40% como respuesta a la escasez estructural que sufre el sector (Gráfica 5).



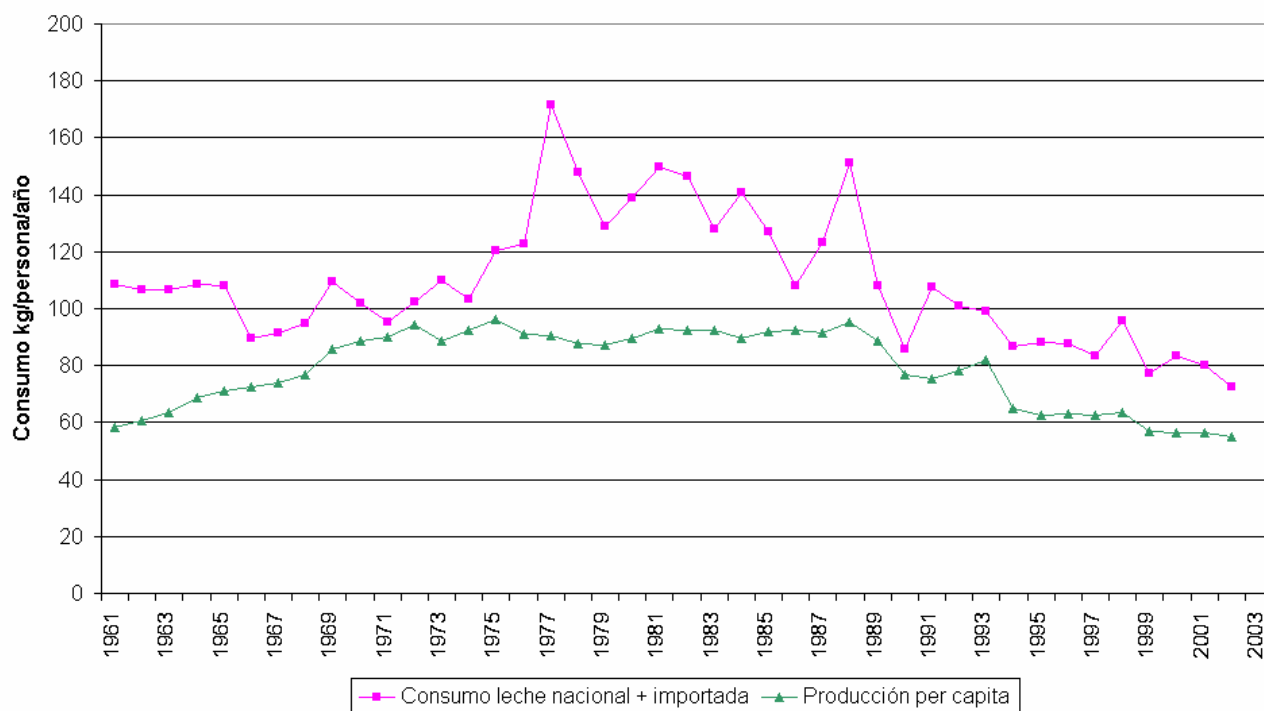
Fuente: Datos del departamento agropecuario de Pastca,
http://portal.fedegan.org.co:7782/portal/page?_pageid=93,1820326&_dad=portal&_schema=PORTAL,
<http://www.cnppl.embrapa.br/>, http://www.banrep.gov.co/series-estadisticas/see_ts_cam.htm#1979

Gráfica 5.
Evolución de los Precios de la Leche a Productor

Este desequilibrio entre oferta y demanda ha afectado marcadamente el CPC venezolano en los últimos cuatro años. El peso del precio de la leche sobre el presupuesto familiar hace prohibitivo su consumo habitual. Con un PVP por litro de Bs. 1.500 para la leche pasteurizada, y con un sueldo mínimo urbano de Bs. 465.750 para

que un trabajador, que cobre un salario mínimo, pueda comprar un litro de leche diario, tendría que gastar el 10% de sus ingresos totales.

El déficit en la producción de leche y los consecuentes altos precios causados por la sobre demanda, hacen de Venezuela un cliente muy atractivo para aquellos países con excedentes de producción y bajos precios. Sin embargo, las importaciones de leche, siempre un tema controversial, no son suficientes para complementar la producción deficitaria. Llama la atención el carácter espasmódico del consumo de leche total y su falta de correlación con la producción nacional *per capita* (Gráfica 6). Esto hace inferir que existe poca planificación o se adolece de políticas coherentes para la importación de leche en polvo, ya que se importa sin tomar en cuenta la cantidad de leche necesaria para cubrir la brecha entre producción nacional y el consumo deseado o planificado.



Fuente: www.fao.org

Gráfica 6.
Consumo Total vs Producción *per capita*

En Conclusión, la caída en el CPC de lácteos se debe principalmente al deteriorado entorno macroeconómico venezolano que ha causado un absoluto desfase entre los costos de los productos lácteos y la capacidad adquisitiva del venezolano. Los altos precios de la leche son la resultante de los desequilibrios entre oferta y demanda, ya que un mercado donde la demanda constantemente supera la oferta inexorablemente será un mercado en que los precios tenderán al alza.

V. CAUSAS DEL DÉFICIT LECHERO

Cabe ahora preguntarse, ¿A que se debe este déficit crónico en la producción Láctea nacional? Además de las causas previamente expuestas, existen una serie de hechos, de creencias o de paradigmas que tratan de explicar o justificar, no solo el fracaso del circuito lechero en sus intentos de suplir la demanda nacional, sino también la razón de la abrupta caída en la producción venezolana en los últimos años. Por lo tanto, es pertinente analizar y tratar de validar dichas creencias.

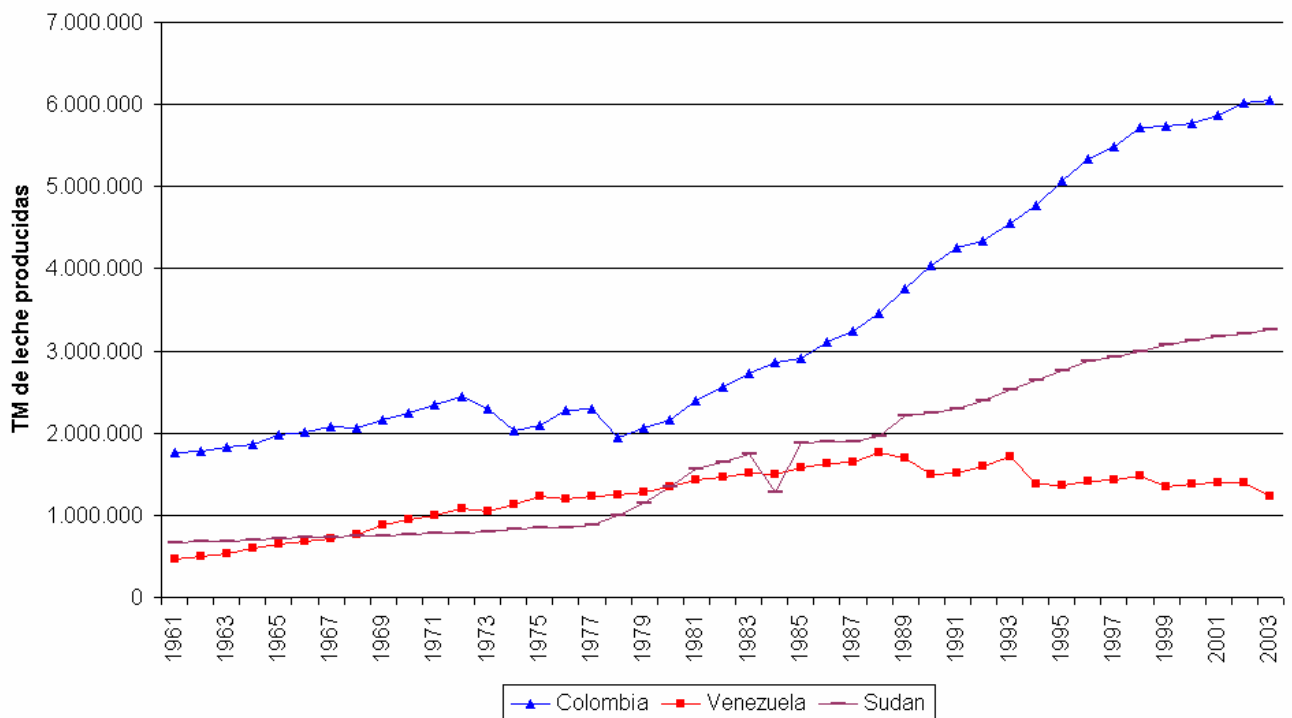
1. En el trópico no se puede producir leche eficientemente:

Hoy en día la tasa de crecimiento de la producción de leche en el trópico es mayor que la tasa de crecimiento en los países de clima templado y subtropical (Jachnic, 2004). Actualmente los países de clima predominantemente tropical responden por el 22.1% de la producción mundial de leche. Países como Brasil, México, Costa Rica, Sudán, India y Australia han logrado grandes incrementos en el volumen y calidad de la leche producida. En estos países, al menos el 80% de la producción proviene de sistemas a pastoreo, muchos de ellos intensivos, con un costo de producción aproximado de US \$0.15 por litro, precio altamente competitivo en los mercados mundiales. Estos sistemas a pastoreo se basan en las elevadas capacidades que se obtienen mediante el uso de fertilización intensiva y utilización sistemas de riego y/o el uso de la caña de azúcar para reducir la estacionalidad de la producción por efecto de las sequías. Estas explotaciones intensivas a pastoreo pueden llegar a producir entre 4,500 a 9,000 lts/ ha/

año, y en algunos casos hasta 20,000 lts/ ha/ año cuando se usan sistemas de riego y se trabaja con gramíneas mejoradas de alta calidad (Vilela, 2004).

2. En un clima de inseguridad personal no se puede producir:

Si bien es cierto que en Venezuela la inseguridad en el campo es un factor que desmotiva a los productores, obligándolos, en muchos casos, a salir del negocio ganadero o a cambiar la vocación de la actividad pecuaria de leche a carne, la **Gráfica 7 muestra la progresión de la producción láctea en países con problemas de seguridad mucho más serios que el Venezolano.**



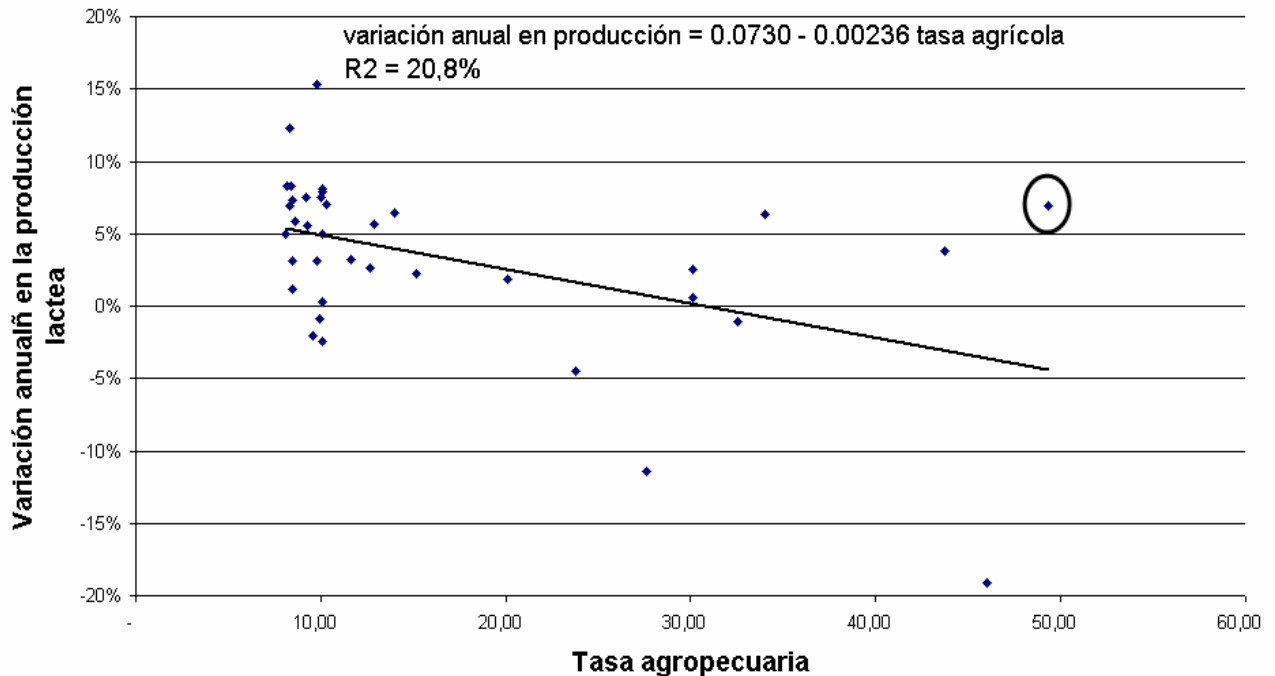
Fuente: World Fact. Book.. <http://www.cia.gov>

Gráfica 7.
Producción Láctea Anual en Países con Problemas de Seguridad

Sudán, el mayor productor de leche del continente Africano, se encuentra en guerra civil desde 1958 entre la etnia árabe del norte del país contra las etnias no-musulmanas del sur. Entre los años 1983 y 1989, dos (2) millones de personas murieron y cuatro (4) millones fueron desplazadas por la combinación de guerra civil y sequía (WFB, s/f). El caso colombiano es también aleccionador y mejor conocido por nosotros. A pesar de haber estado enfrascados durante mas de 50 años de una lucha fratricida que ha tenido como campo de batalla el sector rural, Colombia ha aumentado su producción de leche ininterrumpidamente desde el año 1979 habiendo logrado, no solo autoabastecer su mercado interno, sino también exportar productos lácteos a sus socios comerciales y vecinos.

3. Las altas tasas de interés afectan negativamente la producción Láctea

La Gráfica 8 muestra que existe una débil correlación entre las tasas de interés agropecuarias y la variación en la producción de leche. Si bien existe una tendencia inversamente proporcional, hay años como 1993, resaltado con un círculo, en el que con tasas de interés del 49% hubo un crecimiento del 7% en la producción láctea. Por lo tanto podemos inferir que si bien las altas tasas de interés agrícolas pueden incidir negativamente en el crecimiento de la producción, este factor no es determinante. Para reforzar este punto solo se tiene que analizar la situación actual en la que con tasas de interés reales negativas (menores a la inflación), se ha producido un descenso pasmoso en la producción láctea nacional.



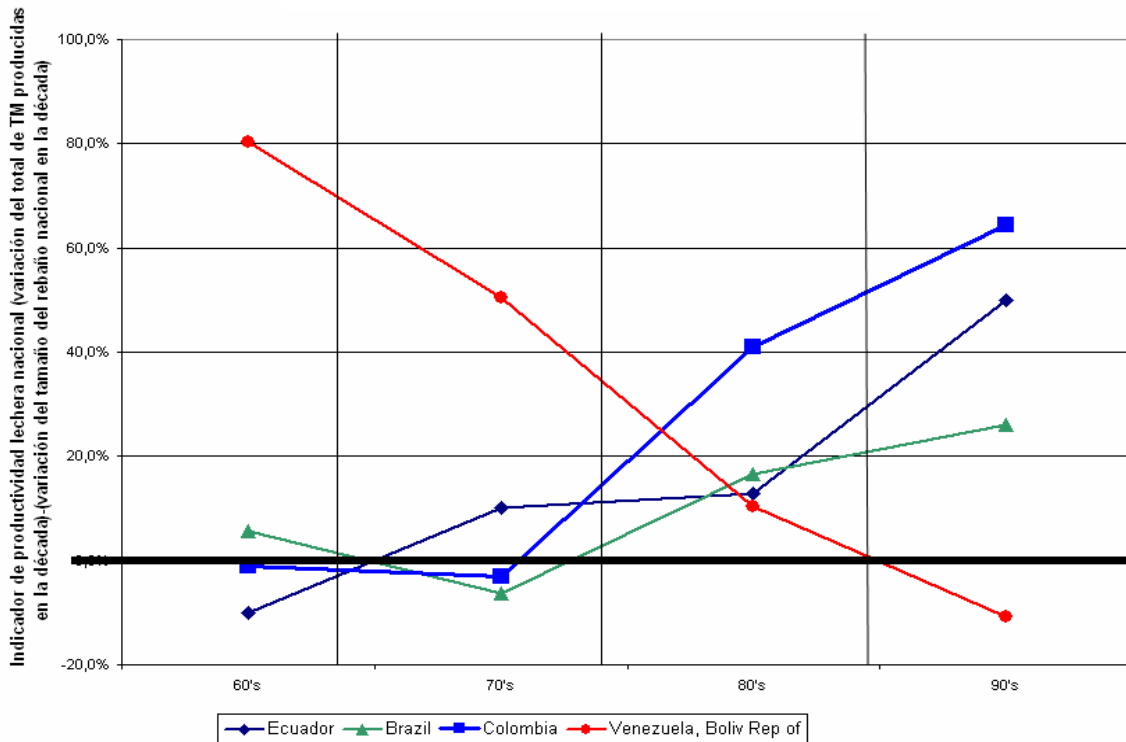
Fuente: ?????

Gráfica 8.
Correlación entre Tasas Agropecuarias y Variación Anual de la Producción entre 1962 y 1998

3. El ganadero Venezolano no tiene vocación lechera:

No es creíble que el déficit de producción láctea en Venezuela sea un problema de vocación sino un problema de tipo de explotación. En Venezuela las ganaderías de leche especializadas representan solo el 3.51% del universo total de fincas y producen aproximadamente el 10% del volumen de leche. Sin embargo, las ganaderías de doble propósito, que producen el 90% de la leche, representan el 57.56% del total de fincas. El 38.92% restantes son fincas de carne (**Piñates, s/f**). Por lo tanto, las fincas doble propósito son las mayores productoras no solo de leche sino también de carne. Esta falta de especialización en los dos rubros da a los ganaderos una gran flexibilidad que se traduce en “costos de cambio” mínimos o inexistentes. Es decir, para dejar de

ordeñar, el ganadero de doble propósito, solo tiene que despedir a los ordeñadores y dejar que los becerros mamen las vacas. Lo contrario también aplica. Esta falta de especialización es una gran diferencia entre Venezuela y países como Colombia y Ecuador. En la gráfica 9 se muestra la diferencia del crecimiento, en porcentaje, de la producción de leche y del rebaño bovino nacional. Por medio de esta diferencia hemos querido calcular un indicador de productividad láctea del rebaño nacional para medir la evolución de la especialización lechera. Cuando el rebaño nacional crece a la misma rata que la producción láctea, se asume que no hay especialización en la producción lechera y el valor del indicador es 0%. Por el contrario, si aumenta el rebaño nacional a una rata superior a la producción de leche se asume que aumenta el rebaño de carne y/o disminuye la especialización lechera del rebaño nacional, por lo que el valor del indicador es (-). En el mismo orden de ideas, si la producción láctea aumenta en mayor proporción que el tamaño del rebaño, se infiere que aumenta el rebaño lechero nacional y/o la productividad de dicho rebaño. Por lo tanto el valor del índice es (+).



Fuente: www.fao.org

Gráfica 9.
Evolución de la Especialización Lechera del Rebaño Nacional

Esta Gráfica muestra como los países en comparados (Brasil, Colombia y Ecuador) han aumentado significativamente sus niveles de productividad durante las décadas de los 80 y 90. El indicador permite inferir que Colombia y Ecuador han aumentado su producción láctea basándose principalmente en la especialización y aumento de la productividad. Brasil parece presentar una estrategia mixta en la que el aumento de la productividad y el aumento del tamaño del rebaño van mano a mano. El caso de Venezuela es realmente preocupante. Después de presentar, en la década de los 60, un indicador de productividad lechera significativamente superior al de los obtenidos por los países comparados en las últimas décadas, este ha disminuido progresivamente hasta hacerse negativo en la década de los 90. En una buena parte, la caída del indicador de productividad lechera nacional se debe a la brahmanización de los rebaños de leche y la migración de leche hacia carne por parte de los productores poco especializados y a la falta de tecnologías para intensificar las unidades de producción. Estos fenómenos apuntan a ser los principales responsables del déficit productivo por los que atraviesa el circuito lácteo.

4. No han existido ni existen políticas integradoras definidas y a largo plazo en Venezuela:

En Venezuela, hasta hoy, lo que se podría identificar como políticas lecheras nacionales solo han sido un conjunto de decretos y resoluciones oficiales orientados hacia los precios. Esto ha causado grandes distorsiones en el mercado. Estas distorsiones solo han favorecido a las ineficiencias del circuito, y lo que es peor aún, al no tomar en cuenta el mermado poder adquisitivo de los venezolanos, han contribuido a disminuir el consumo de productos lácteos especialmente en los sectores de bajos recursos, donde la leche, por su densidad nutricional, sería especialmente beneficiosa (Paredes, 2002).

La ausencia de una política lechera deja a los actores del circuito la iniciativa de tomar decisiones según la conveniencia e interpretación de sus propios intereses, sin un marco de referencia global ni apoyo estatal (Gutman, 2004). Actualmente en

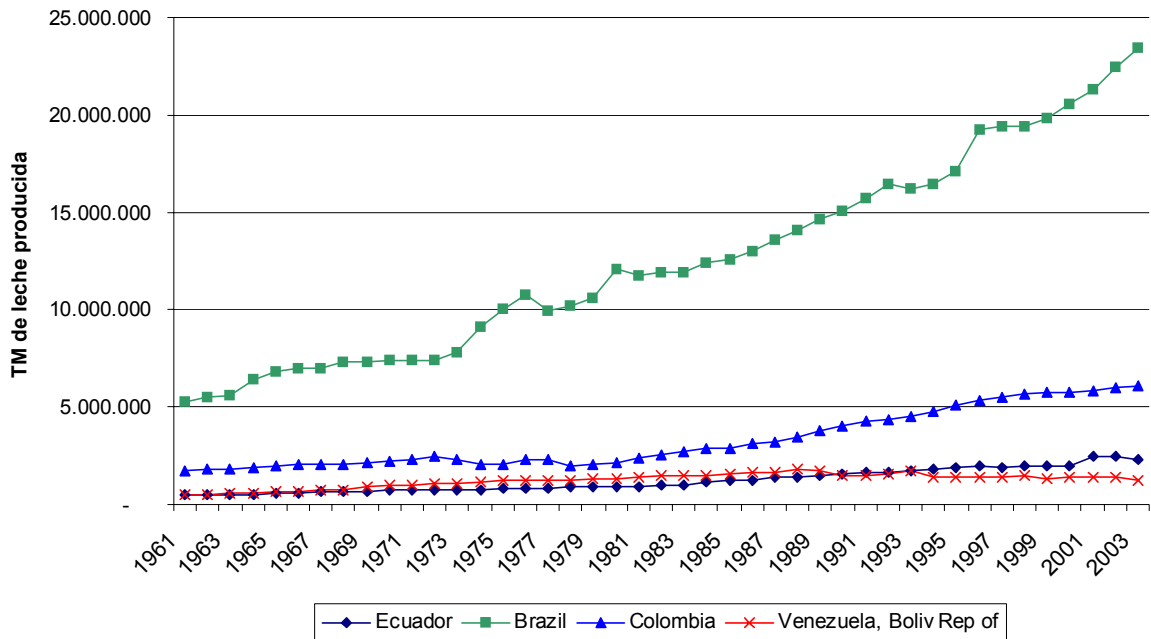
Venezuela, en el marco de una regulación de precios, se presenta este fenómeno ya que los diferentes integrantes del circuito lácteo concentran sus esfuerzos en resolver sus contingencias particulares. Los ganaderos se preocupan por recibir un mejor precio por su producto. La industria, al no conseguir suficiente materia prima en el mercado nacional, vuelve sus ojos hacia el mercado internacional en busca de alternativas (por ejemplo leches pasteurizadas extendidas con o elaboradas exclusivamente a base de leche en polvo). El gobierno promueve la informalidad al no hacer respetar los parámetros sanitarios mínimos (productos no pasteurizados en el mercado). La cadena de comercialización trata de obtener el máximo margen de los productos. Es decir, todos tienen diferentes intereses y persiguen diferentes fines, algunos contrapuestos, cuando todos deberíamos estar apuntando a un norte común: aumentar el CPC de lácteos pasteurizados de la población venezolana.

VI. POLÍTICAS DE FOMENTO LECHERO EN LATINOAMÉRICA

En nuestro continente hay ejemplos importantes y exitosos de políticas de fomento lechero en países tales como Brasil y Colombia, etc. cuyos resultados se pueden ver en la Gráfica 10.

Brasil, en los últimos quince años, ha visto incrementada su producción lechera en 8, 378 millones de litros anuales, lo que representó un aumento del 55.6%. El incremento en productividad logrado en los años 90 se debió principalmente a:

1. La apertura del sector lácteo a la competencia extranjera, a través del MERCOSUR, lo cual obligó a los agentes económicos de la producción primaria y de la industria, a crear eficiencias tecnológicas y gerenciales para poder sobrevivir el embate de productos de menor precio elaborados en la Argentina y el Uruguay.



Fuente: www.fao.org

Gráfica 10.
Producción Anual de Leche en Algunos Países Suramericanos Tropicales

2. El proceso de migración selectiva que obligó a los productores y agroindustrias menos eficientes a salir del negocio abriendo paso a los actores más eficientes y de mayor escala. La escala fue lograda en gran medida por la incorporación de nuevas tierras tomadas de la floresta brasileña y por mejoras genéticas del rebaño, como la utilización de toros cebú lecheros probados (*Bos indicus*, *Bos taurus* y sus cruces), y mejoras en el manejo de las explotaciones y en la alimentación animal.
3. Esfuerzos para mantener los niveles de gasto público en investigación y desarrollo de tecnología, especialmente a EMBRAPA (Camargo, 2002).

Es decir, gobierno, empresa privada y productores trabajaron coordinadamente en pro de un bien común.

Colombia en los últimos quince años, al igual que Brasil, ha visto incrementada su producción lechera en 2,013 millones de litros anuales, lo cual representó un aumento del 49.9 %. Estos incrementos se han debido a políticas oficiales tales como el Programa de Oferta Agropecuaria (Proagro).

El objetivo de este programa era “Incrementar la producción agropecuaria competitiva de bienes de cadenas productivas con capacidad de conquistar mercados internos y externos y de gran importancia en el desempeño sectorial y en el nivel de vida de los habitantes rurales”. El programa se basó en una efectiva concertación entre el sector privado y el gobierno, quien a tal fin utilizó mecanismos bien definidos tales como regionalización, modernización de la actividad operativa oficial, intereses preferenciales y flexibilización de gravámenes (MADR, 1999).

La experiencia internacional demuestra que las políticas lecheras exitosas, fueron diseñadas para dar respuestas institucionales a problemáticas priorizadas como promover una producción estable y suficiente, garantizar ingresos a los productores, generar capacidades competitivas etc. Posteriormente estas políticas se fueron ajustando a los desequilibrios sectoriales que se presentaban, así como también a los cambios en regulaciones internacionales (Gutman, 2004).

VII. CONCLUSIONES

En Conclusión, El CPC de leche en Venezuela ha disminuido drásticamente debido a la erosión en la capacidad adquisitiva de la población y al aumento en el precio de los productos lácteos

El precio de la leche se mantiene con tendencia al alza debido al déficit de la oferta

La producción ha disminuido como consecuencia de la ausencia de políticas lecheras coherentes, multisectoriales y a largo plazo que tengan como norte el aumento del consumo *per capita* de la población venezolana.

En Venezuela se debería diseñar una política lechera que apunte prioritariamente al incremento del CPC de la población, basada en el incremento en la producción y la mejora en la calidad de la leche. Para el logro de estas metas es fundamental el desarrollo de una política lechera que incluya en todas sus etapas, desde la etapa conceptual hasta su puesta en práctica, a todos los miembros del circuito lácteo, al gobierno, las instituciones de investigación, las universidades y los entes financieros. Esta política debería contemplar puntos tan importantes como:

1. Creación de mecanismos consensuados y de coordinación intersectorial (Gutman, 2004): Es necesario que todos los participantes en el desarrollo de una política lechera definan por consenso una visión compartida en la que prevalezca el bien común sobre los intereses sectoriales. Un importante ejemplo en esta área ha sido dado por nuestros colegas Colombianos quienes, ante el éxito de sus políticas lecheras, crearon en 1999 el acuerdo de competitividad de la cadena láctea colombiana. Este acuerdo multi sectorial gobierno-productores-industria-cadena de comercialización, se creó para diseñar y aplicar las estrategias a emplear en el manejo de los excedentes en la producción de leche (MADR, 1999).
2. Eliminación de los circuitos marginales (Gutman, 2004): En la actualidad el sector informal, quesos artesanales y expendio de leche cruda, maneja el 30% de la producción de leche nacional (CAVILAC, 2003). La importancia en el volumen que estos circuitos manejan dificulta la coordinación intersectorial, afecta el juego competitivo del circuito, especialmente por evasión del IVA, los procesos de transferencias de tecnologías y los esfuerzos innovativos. Además, la carencia de controles sanitarios en el sector informal convierte a los quesos artesanales y a la leche cruda en un problema de salud pública. Por ejemplo, Entre 1993 y el

año 2000, en América ocurrieron 191 brotes por intoxicación estafilocócica con 6,433 afectados y 2 muertes. De estos brotes, 48 correspondieron a Venezuela, de los cuales, en 40 el queso artesanal fue el alimento involucrado (**Díaz-Rivero, s/f**).

3. Simplificación del entramado institucional: La dispersión y multiplicidad de organizaciones públicas y privadas, así como la superposición de funciones, normativas, sistemas de control en el aparato del estado, atenta contra la factibilidad de diseño e implementación de acuerdos intersectoriales (Gutman, 2004). Es decir, para hacer factible el diseño y la puesta en marcha de una política lechera coherente y de largo plazo se requieren representantes de todos los sectores del circuito lácteo así como del sector gubernamental, dispuestos a aportar soluciones y no a establecer trabas.
4. Información completa y confiable: La disponibilidad de información confiable, disponible, homogénea, compatible y accesible es esencial para el estudio y análisis del sector, así como también de su evolución, los actores presentes, en que etapas interactúan y la identificación de sus debilidades y potencialidades (Gutman, 2004). En Venezuela los entes estatales encargados de llevar esta información tienen varios años de atraso por lo que la utilidad de esta información es cuestionable.
5. Si bien las políticas se diseñan para dar respuestas a problemáticas específicas, estas se deben ir ajustando a medida que los escenarios vayan cambiando sin perder de vista los objetivos perseguidos. Es por esto que es indispensable hacer un seguimiento minucioso del progreso y de los resultados preliminares que se vayan obteniendo.
6. Competencia carne – leche. Cualquier política lechera debe apuntar a cambiar el concepto prevalente de lo que es una explotación de doble propósito. El sistema de doble propósito no debe ser un sistema de producción acomodaticio, en el

cual el ganadero cambia fácilmente de rubro como respuesta a los vaivenes del mercado. Por el contrario debe ser un sistema de producción que distribuya el riesgo entre estas dos fuentes de ingresos y que a la vez tenga cierto grado de especialización a fin de aumentar la productividad de ambas explotaciones y así hacer menos atractivo económicamente el cambio de vocación productiva

7. Marco macroeconómico estable y previsible. Es imposible poner en marcha una política lechera sin un marco económico, jurídico y político estable y confiable.

VIII. BIBLIOGRAFÍA

BANREP. s/f. www.banrep.gov.co/seriesestadisticas.

BCV. s/f. www.bcv.gov.ve. Banco Central de Venezuela. Caracas, Venezuela.

Carmuega, E. 2004. Los Beneficios de la Leche para la Dieta del Ser Humano. Memorias del VIII Congreso Panamericano de la Leche. Miami, Florida, USA.

CAVILAC. 2003. La Industria Lechera en Venezuela. Su Evolución. Documento Técnico. Caracas, Venezuela.

CAVILAC. 2005. La Industria Lechera en Venezuela, Su Evolución. Informe Técnico. Caracas, Venezuela.

Díaz-Rivero, C. s/f. *Staphylococcus aureus* en queso blanco fresco y su relación con diferentes microorganismos indicadores de calidad sanitaria. Laboratorio de microbiología de alimentos. Departamento de microbiología y parasitología. Facultad de Farmacia. Universidad de los Andes. Mérida, Venezuela.

EMBRAPA. s/f. www.cnpqgl.embrapa.br.

FAO. s/f. www.fao.org. Food Agricultural Association. Rome, Italy.

FEDEGAN. s/f. portal.fedegan.org.co:7782.

Gutman, G. 2004. Políticas Lecheras en Países Seleccionados, Reflexiones para el Continente. VIII Congreso Panamericano de la Leche. Miami, FI, USA.

Jachnic, P. 2004. Dairy Products World Trade: Where is the dairy industry heading to in the next year?. Memorias del VIII Congreso Panamericano de la Leche.

MADR. 1999. Acuerdo de competitividad de la cadena láctea colombiana. Santa Fe de Bogotá. www.minagricultura.gov.co/planes_proagro_presen. Ministerio de Agricultura y Desarrollo Rural. Colombia.

Paredes, L. 2002. Visión, Presente y Futuro de la Ganadería de la Leche en Venezuela. Memorias XI Congreso Venezolano de Producción e Industria Animal. Valera, Venezuela.

Piñate, P. s/f. La Ganadería Venezolana: Origen, Evolución y Perspectivas. Lechería en la Región Andina: Algunos aspectos de producción, salud animal y salud pública. Exopol. Caracas, Venezuela.

Rolando, A. 2003. Criterios para un plan lechero nacional. Ediciones CAVILAC. Caracas, Venezuela.

Vilela, D. 2004. Sistemas de producción de leche en clima tropical. Memorias del VIII Congreso Panamericano de la Leche. Miami, FI, USA.

WFF. s/f. World Fact Book. www.cia.gov.