

Mercado de leche y carne – Visión de un productor.

INTRODUCCIÓN

Para la familia González en 1975 la comida representaba 15 % y la hipoteca 22 % del ingreso mensual familiar, respectivamente. En contraste para 2003 los hijos de la familia González gastan 35 % en alimentación y se preguntan por que sí el precio del petróleo está más alto somos cada vez más pobres (Machado-Allison, 2003). Así mismo la pérdida del poder de compra o adquisitivo ha afectado a la totalidad de la población produciendo pobreza y problemas sociales significativos. De la misma manera la capacidad que tienen los productores agropecuarios para poder competir vs. malformaciones macroeconómicas ya conocidas como inflación, estanflación, poca inversión en infraestructura, populismo, entre otros han hecho que este sector sea muy poco rentable comparado con otros sectores formales de la economía tales como telecomunicaciones, construcción e industria. En el caso específico de la ganadería de carne y leche la caída del ingreso real ha sido dramática. Así es como el precio real de la carne, y de la leche a puerta de corral, han disminuido drásticamente su valor en los últimos 25 años. De la misma manera la posibilidad de mantener un nivel de inversión y gastos altos como en la década de los 80 se esfumó con la eliminación de los subsidios en 1989 y con el aumento indiscriminado del déficit fiscal y su efecto más perjudicial como lo es la inflación. Por tal motivo pretender mantener niveles de producción elevados con altos insumos no parece ser una estrategia muy acertada en estos momentos donde tanto la liquidez así como la disponibilidad de insumos. Por este motivo es de suma importancia trabajar con el manejo integral de la pastura. Esta

estrategia conlleva a la utilización eficiente de los pastos cultivados con bajos insumos y donde la utilización de cercas eléctricas y un personal entrenado puedan satisfacer en gran medida los requerimientos de animales en pastoreo, sin recurrir hasta donde sea posible en grandes compras que aumenten la relación costo variable-fijo y su posterior incidencia en la utilidad. La inflación y los problemas para colocar los productos (precios) son solo algunos factores que han sorteado los ganaderos en el país. Con los precios regulados en el peor escenario o con la pérdida de los precios reales de la carne y leche, los ganaderos se enfrentan con una gran dificultad como es la pérdida del valor de sus propiedades, agravado esto por la inseguridad y la proliferación de productos importados a bajo costo (eliminación del IVA y los impuestos de importación) gracias a subsidios oficiales. Por lo tanto el sector agrícola-pecuario tiene que ser crítico de sus potencialidades y debilidades ya que el futuro se prevé sumamente difícil. Sin embargo, también debemos saber y entender que el sector agropecuario es dinámico y que los cambios hay que hacerlos a pesar de paradigmas y culturas antagónicas.

1. Escoger el mejor sistema de producción.

Cuando evaluamos la factibilidad económica de que producir? O si realmente queremos valorar si el sistema que posee la explotación es el mejor desde el punto de vista de utilidad para sus dueños? Por esta vía existen muchas preguntas sobre que hacemos en un pedazo de tierra que no necesariamente la producción que tenga es la más conveniente. En Venezuela así como en muchas partes de América Latina los sistemas de producción fueron creados hace siglos ya que esa era la "mejor" manera de producir en la época colonial y/o republicana reciente. Mas sin embargo, el mundo es dinámico y los

negocios por ende también es imperativo situarse en un contexto sincero de evaluar si estamos en la mejor producción económicamente estable. Generalmente las explotaciones tienen varios sistemas de producción, entre los que destaca:

- Vaca-becerro
- Vaca-maute
- Vaca-novillo
- Doble propósito

Además de estos también se poseen producciones de ovinos y caprinos, cerdos, aves y fauna silvestre (chigüiro y baba) así como el ecoturismo entre otros. Por lo tanto decidir que producir o no, no es una tarea fácil y que implicaría análisis más profundo en el cual se junten muchas variables.

2. Sistemas de Producción en la nueva economía.

Sistemas de producción agropecuarias fundadas sobre la base de altos insumos y/o razas (bos taurus) demandantes de alimentos concentrados dieron al traste con la eliminación de los subsidios. Hacia la década de los 80 fueron traídos miles de animales de otras latitudes con el fin de “producir más” litros de leche y/o kilos de carne en tiempo record, cuando el verdadero problema era de selección de los animales ya adaptados a nuestras condiciones pero tenían pocos niveles de reproducción y producción. La historia ha demostrado que no es bueno mover genotipos de una zona determinada a otra. La falta

de políticas a largo plazo ha hecho que los políticos se olviden de una gran herramienta genética que es la selección sobre genotipos ya adaptados a nuestro ambiente hostil y con pocos insumos. Así, la nutrición encierra o engloba un factor muy importante que es el manejo de la pastura no puede ni debe existir una buena nutrición animal integral en el trópico sin un manejo adecuado de la pastura. La pastura debe ser el pilar fundamental para la producción de carne y leche a bajos costos. Cuando esta pastura presenta déficit de calidad, bien sea por los extremos del ambiente tropical (invierno y verano) entonces se puede pensar en una suplementación estratégica que detenga esa pérdida de producción momentánea. En la Figura 1 podemos deducir que si bien es cierto que tenemos gran parte de la alimentación cubierta también es cierto que la genética y la administración son pilares fundamentales para lograr esa producción eficiente. La genética de una manera aditiva acondiciona al animal, año tras año, a un aumento de su capacidad para producir en un ambiente y en un tiempo determinado. Lógicamente a medida que ese ambiente es mejorado su respuesta ante una genética determinada también cambia. Por eso la producción animal debe ser vista como un área global donde TODOS los factores de producción inciden de una manera determinada. Ninguno de ellos por si solo mejora, es el conjunto lo que hace realmente la diferencia.

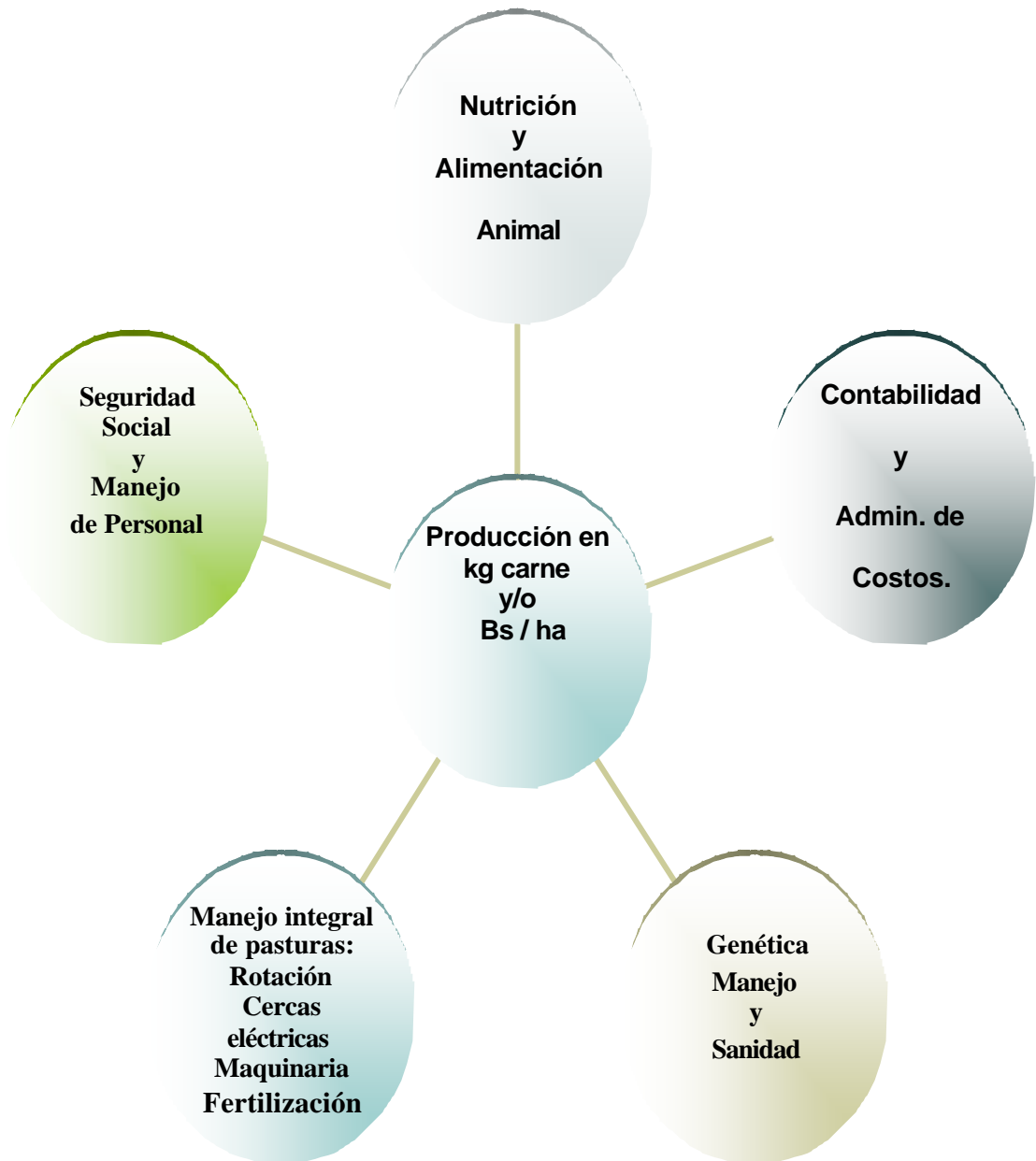


Figura 1. Sistema integral de producción animal por hectárea

Como puede observarse en la Figura 1 un sistema integral de producción animal, es la intención a grandes rasgos al tratar de tomar en cuenta la mayor parte de los factores que inciden en el pastoreo animal con el fin de aumentar el producto animal por unidad de área. Ya que este es un manejo multifactorial, hay que decir que su utilización debe ser planificada en el tiempo y además debe de contar con un personal técnico adecuado para que sea el encargado de ejecutarlo.

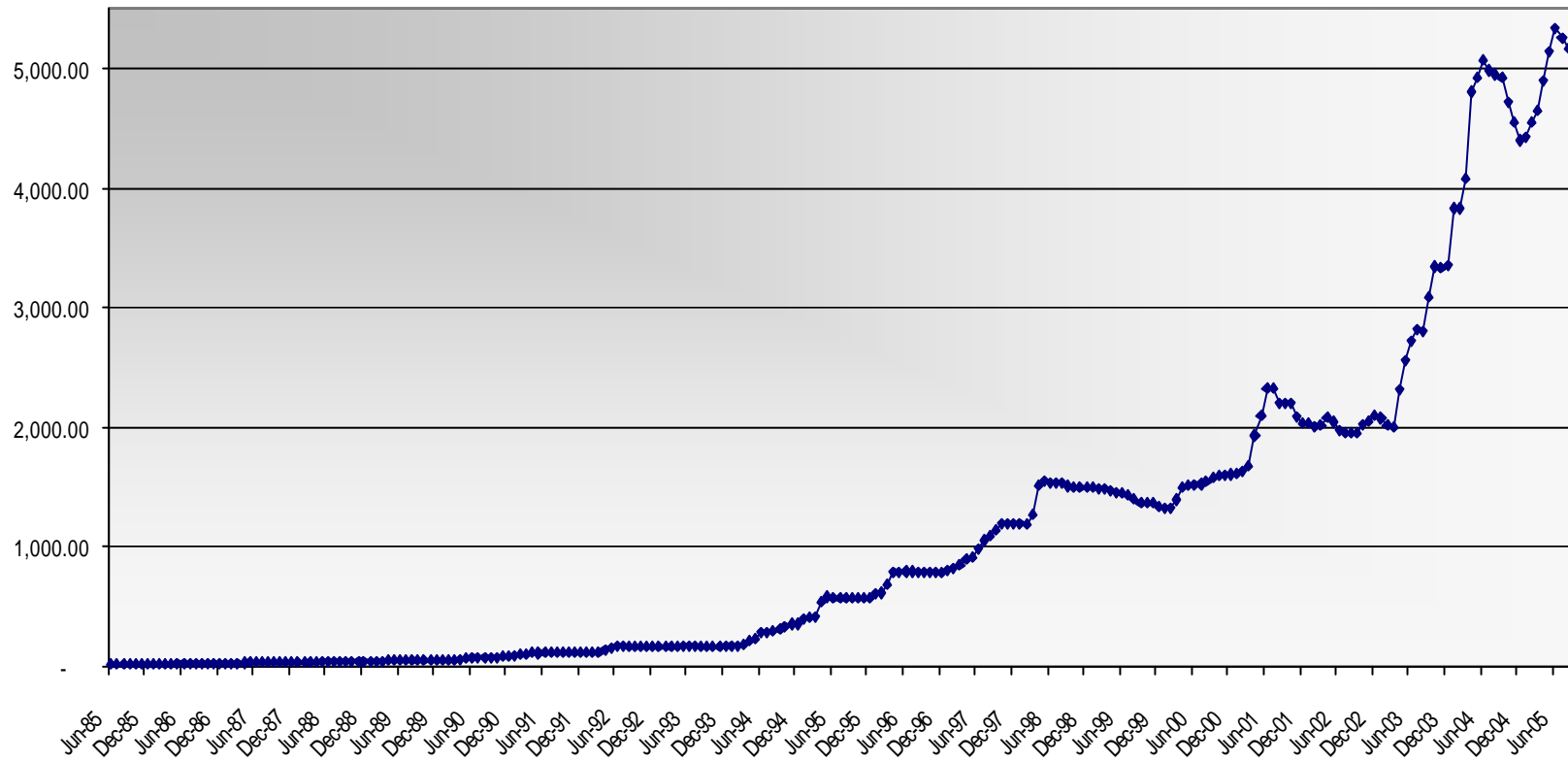
3. Problemática económica de Venezuela. Precios y tendencias.

Muchas veces se ha hablado de las malformaciones macroeconómicas creadas en el país desde hace casi 2 décadas. Hasta 1982, Venezuela vivió un clima económico bastante homogéneo, por decirlo de alguna manera coloquial. Incluso ese año la inflación fue relativamente controlada por un banco central aunque a pesar de que no era muy autónomo tenía gracias a las reservas internacionales bastante control sobre la masa monetaria y por ende la inflación. Pero, la caída de los ingresos (precios del petróleo) a niveles realmente preocupantes (1997 rondando los \$ 8 por barril) permitió un desequilibrio económico sin precedentes en la vida republicana Venezolana desatando un crisis social, económica, política, etc. Además de la caída en producción (12kilos de carne per. capita en carne bovina y 21 de carne de aves) también se pone de manifestó la caída en niveles preocupantes la tendencia de los precios de carne y leche en términos reales. La inflación como lo dijimos produce una caída en términos reales de los valores nominales de los precios antes mencionados. Los precios aumentan su valor no necesariamente por aumento en el consumo y/o cambios en preferencias del consumidor

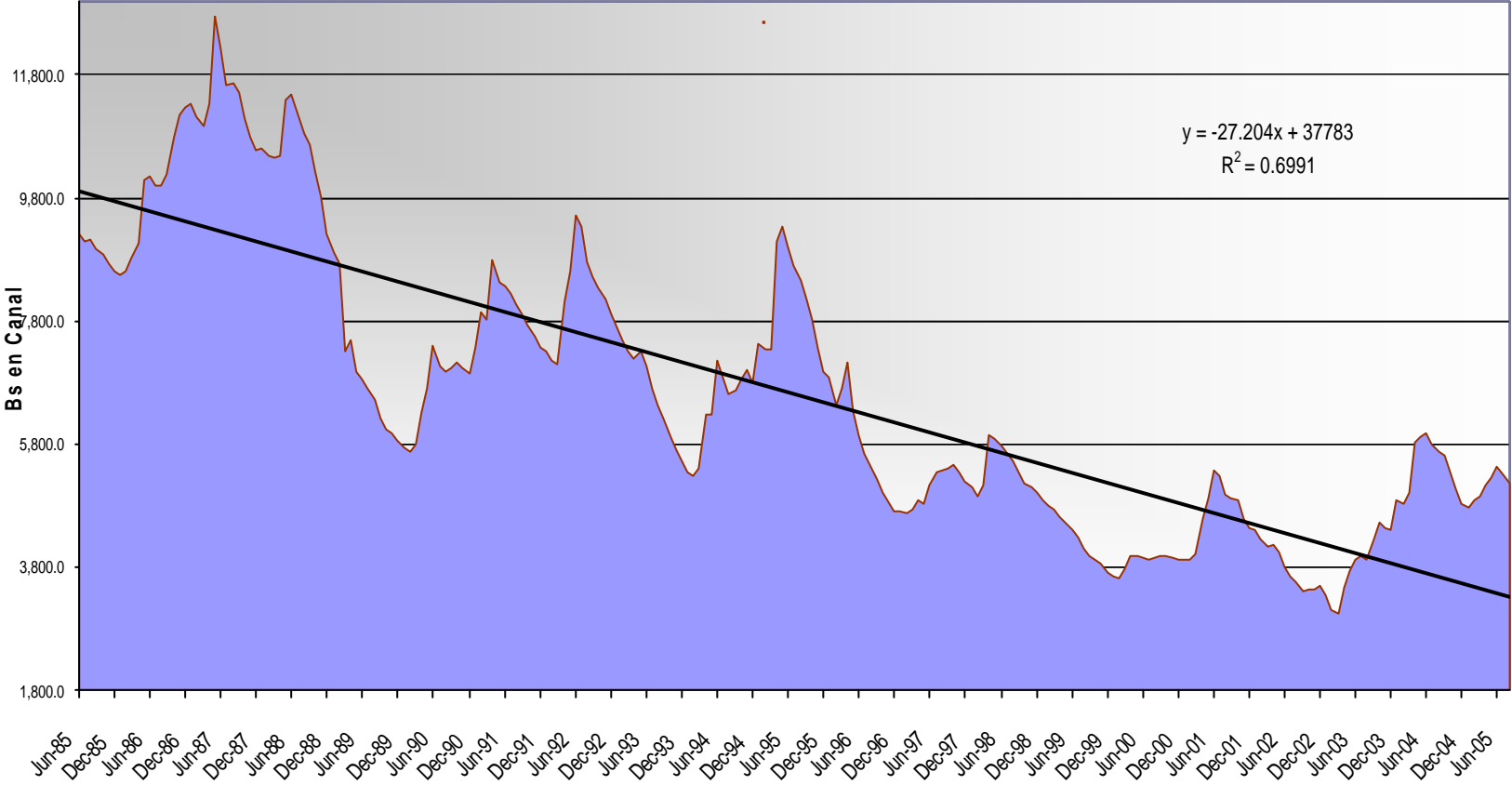
sino más bien por un efecto inflacionario irreal al productor. Por ende este cree que realmente esta obteniendo mas ingresos pero solo en términos nominales no en términos reales. Aquí es donde hemos notado una tendencia negativa de casi 2/3 en el caso de la carne bovina y de casi 1/3 en los precios de la leche (ver cuadros anexos). Por tal motivo es imperativo darnos cuenta que una cosa es producir volumen y otra cosa es producir para utilidad. Estas son dos condiciones totalmente diferentes. En el primer grafico anexo podemos ver la tendencia de precios de la carne a valores nominales (sin ajuste por inflación) lo que indica que ha sido vertiginoso. Ahora bien aquí no sabemos si realmente este ha sido un aumento debido a aumentos del poder adquisitivo, o a cambios en consumos, y/o cambios entre oferta y demanda, ya que este es un simple análisis nominal de la realidad de los precios de la carne en canal en una serie de tiempo determinada. El siguiente grafico si representa los cambios tanto económicos (inflación y reseción) así como sociales y políticos (caída del poder adquisitivo, pobreza, cambios políticos, etc) ya que esta curva si ha sido analizada ajustando sus valores reales por el Índice de Precios del Banco Central de Venezuela (www.BCV.GOV.VE). Así pues podemos ver que para 1987 nuestro valor del producto era como mencionamos antes 2/3 mayor que ahora (12.000 VS. 5.000 Bs por kilo). Con este nivel de perdida de poder adquisitivo reiteramos la necesidad de fundar sistemas de producción poco demandantes de insumos y/o de genotipos que requieran altos niveles de suplementacion y/o fertilización. Finalmente, tenemos el precio de la leche en términos reales a puerta de corral que se paga en San Fernando de Apure en la serie de tiempo de 1990 al 2006. Aquí el escenario es algo diferente ya que el precio de la leche tiene décadas

controlado por el gobierno central debido a que se cree que como es un alimento de primera necesidad debe ser de fácil adquisición. Lo cual

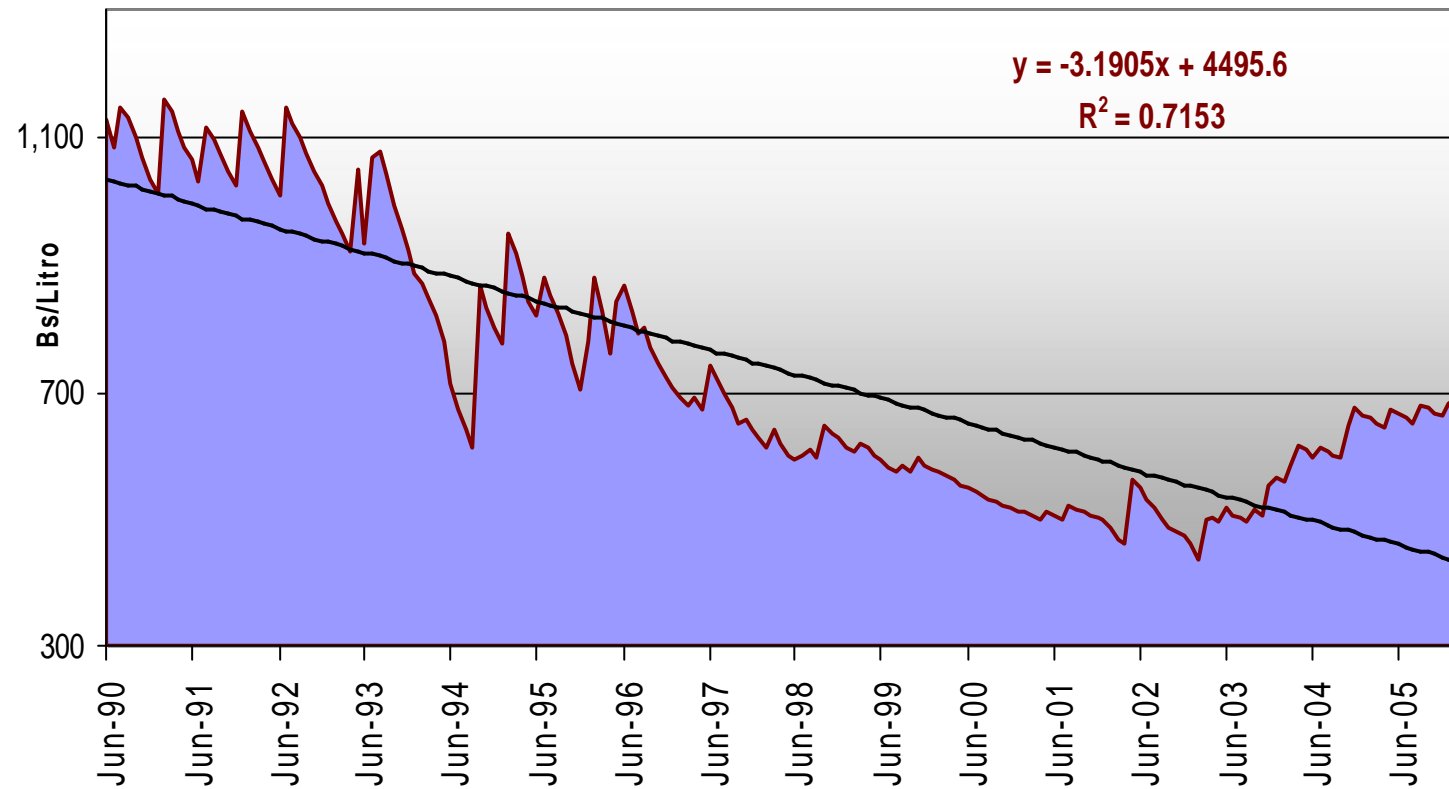
Precio Nominal Carne HSL. (1985-2005).



Precios Reales de la Carne Bovina en Canal HSL (IPC 1997=100).
Bolivares constantes de Agosto 2005



Precios de la leche en valores reales a puerta de corral. San Fernando de Apure. Bolivares constantes de marzo 2006. IPC 1997 = 100.



es verdad en parte, hay que también pensar en ese productor lechero es permanentemente sometido a aumentos de precios en sus sistemas de producción. Aquí también observamos una caída drástica en su ingreso debido a la malformación llamada inflación. La agricultura es una actividad a muy largo plazo y que no responde tan drásticamente a la inflación como la industria o el comercio. Esta requiere políticas a largo plazo con el fin de realizar inversiones acordes con el plan.

4. Buscar el genotipo ideal para su explotación.

Todos sabemos que en el llano existen dos estaciones bien marcadas. Entre estos dos períodos no existe duda en pensar que el invierno (alta precipitación y desborde de ríos) es la temporada que más limita la producción, debido a que la zona disponible para pastoreo se reduce casi un 60 %; la mortalidad aumenta y los problemas sanitarios (ecto y endoparásitos, vesiculares) y otros, tienden a aumentar. También la poca disponibilidad y cantidad de pastos de buena calidad hacen que los niveles nutricionales disminuyan drásticamente ocasionando debilidad en el animal ocasionando que éste se vuelva incapaz de contrarrestar enfermedades diversas. Por tal motivo es crucial ubicar los niveles de producción dentro de un escenario ambiental adecuado. Como puede observarse en el Cuadro 1 se explica que siempre y cuando exista un ambiente adecuado la genética de los animales se podrá expresar en fenotipo adecuado o con más productividad (carne y leche). La situación se invierte cuando a pesar de tener una buena genética para la producción tengamos condiciones ambientales precarias que afectan los niveles de producción, así mismo de nada nos sirve poseer buen

ambiente si tenemos un nivel genético precario. Habría que buscar la manera de mejorar el ambiente hasta donde se pueda para que ese genotipo mejorado exprese su potencial (Plasse, 1979). Solo mejorando el ambiente lograremos mejorar la productividad. La otra situación importante es si realmente la mejora ambiental produce una utilidad marginal económica aceptable que justifique la inversión en mejora de ese ambiente.

Cuadro 1. Relación entre genotipo, ambiente y fenotipo.

Genotipo	+	Ambiente	=	Productividad
-		-		-
+		-		-
-		+		-
+		+		+

Fuente: Plasse, 1979.

Así pues es importante no tanto cambiar el ambiente para producir más. Es mejor cambiar el genotipo y seleccionarlo para no gastar más.

5. Conclusiones.

No es de fácil redacción una conclusión con un escenario como el planteado anteriormente. El siglo 21 se ha transformado para el agricultor venezolano en un reto mucho mayor de lo que pensábamos. La inevitable globalización con países realmente dependientes de la agricultura como lo son los bloques de MERCOSUR y Pacto Andino nos hacen ser mucho más competitivo para poder subsistir. Hay que poner un genotipo animal acorde con los ambientes determinados. Esto permite evitar mayores gastos y perjuicios al productor, además hace

más eficiente seleccionar por reproducción y producción. Es importante hacer notar la caída de nuestro ingreso debido al derrumbe de los precios reales tanto de la carne como la leche (tendencia) a pesar de tener los mayores ingresos petroleros nunca antes reportados. Definitivamente la agricultura no será una prioridad para ningún gobierno.

6. Bibliografía

Banco Central de Venezuela (www.BCV.GOV.VE).

Machado Allison, C. 2003. Agricultura en Libertad. *In* Faría, H.J., ed. 10 Autores y 7 propuestas para rehacer a Venezuela. Edit. Panapo, Caracas. Pp. 243-282.

Plasse, D. 1979. Genética. *In* Plasse, D. y Salom, R., eds. Ganadería de Carne en Venezuela. 2ª Ed. Talleres Escuela Técnica Popular Don Bosco, Caracas. Pp. 99-159.